

Nieuwe Medido Medicijndispenser

Begin dit jaar is de nieuwe versie van de Medido Medicijndispenser geïntroduceerd: de Medicijnklok. In deze nieuwe vorm is het gebruikersgemak voor de cliënt en zorgmedewerker verbeterd, ook is de betrouwbaarheid aanzienlijk vergroot.

De komende tijd zult u bij nieuwe bestellingen regelmatig ook de Medicijnklok zien. Daarom willen wij u alvast informeren.

Hieronder vindt u de belangrijkste informatie over de Medicijnklok: hoe zit de klok eruit en waar zitten de belangrijkste functies, welke kleuren kan het lampje hebben en wat betekent dit, hoe laad je de medicijnrol en hoe gebruikt de cliënt de Medicijnklok.

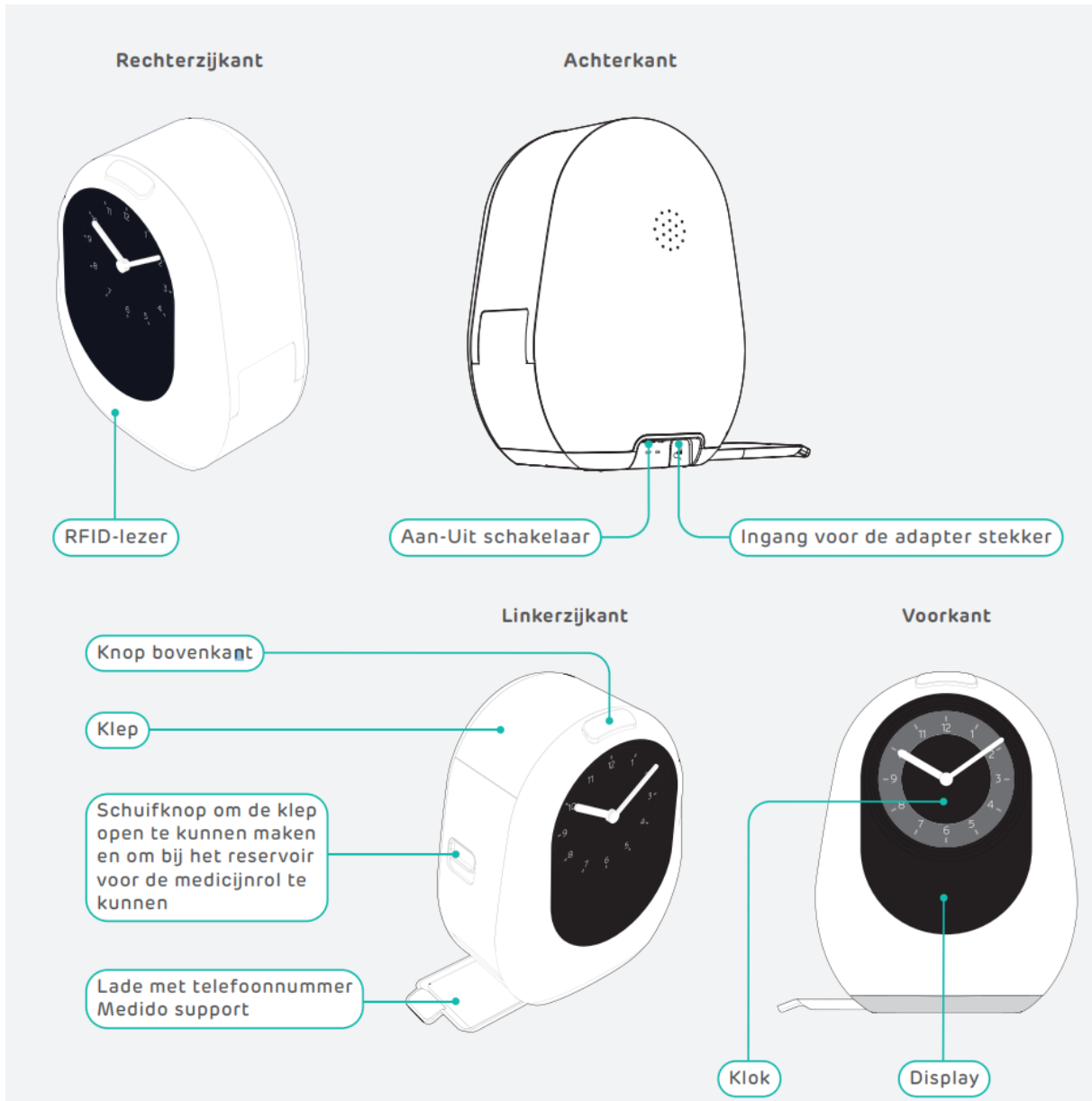
Alle informatie is te vinden op: <https://medido.com/nl/helpdesk/instructies-medido-medicijnklok>

Ook de volledige handleiding is online beschikbaar: https://medido.com/images/pdf/2022-02-11_VMC-M3xx_MANUAL_NL_2.1055%20WEB_voorwebsite.pdf

Verder blijft voor u alles hetzelfde. U vraagt de Medido aan via Aanvraagformulier Virtuele Thuiszorg, de Medido wordt geleverd en tijdens de installatie worden alle stappen samen met de Medido supportdesk doorlopen.



Medicijnklok



De Kleuren van de knop

De knop op de bovenkant van de dispenser geeft door middel van kleur aan wat er aan de hand is.



Wit

Wanneer de dispenser geen actie heeft en wacht op het volgende moment kleurt de knop wit. Het is mogelijk om de datum in beeld te weergeven, ook is een nacht stand mogelijk. De knop kan ook wit knipperen, dit gebeurt wanneer de dispenser bezig is met een uitgifte of wanneer de klep gesloten moet worden.



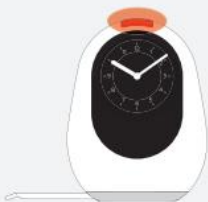
De dispenser zoekt verbinding. Wanneer de dispenser verbinding heeft wordt dit bevestigd door middel van een geluidssignaal en de knop die groen oplicht. De dispenser is klaar voor gebruik.



Blauw

De medicatie kan aangereikt worden. Een half uur voordat het tijd is voor de medicatie wordt de knop licht blauw, dit is een zachte medicatiesignaal. Totdat het tijd is voor de medicatie wordt de knop steeds blauwer. Wanneer het medicatiemoment er is brandt de knop felblauw en klinkt de medicatiesignaal.

Zie ook "[9 Aanreiken medicatie](#)" op pagina 27.



Oranje

De algemene betekenis van een oranje brandende knop, is dat er aandacht vereist is. Er wordt tekstueel op het display weergegeven wat er aan de hand is. Enkele scenario's voor de oranje knop:

- De dispenser geeft de melding 'uitgifte mislukt'. Er wordt contact met u opgenomen om de situatie op te lossen.
- Als er geen rol in de dispenser zit, blijft de knop oranje branden. En staat op het display 'Plaats de rol a.u.b' in het display.
- De knop kleurt oranje en geeft de melding 'geen rol gedetecteerd' nadat de rol is geladen. Probeer het nogmaals. Mocht het laden na meermaals proberen nog niet lukken, neem contact op met Medido support.



Rood

De knop kleurt rood wanneer het medicatiemoment is gepasseerd. De dispenser geeft op de display de tijd weer van het vergeten medicatie moment.

Zie ook "[9 Aanreiken medicatie](#)" op pagina 27.

Laden van de Medicijnrol

1. Aan de linkerzijde van de dispenser zit een schuifknop. Schuif deze naar beneden om de klep van de dispenser te openen.

2. Plaats de rol in het reservoir, zorg dat het uiteinde van de rol over de rand, aan de kant van de klep terecht komt

Let op: De rol mag niet boven het max-streepje uitkomen.

3. Steek het eerste zakje in de opening tussen de transportrollen bij het scharnier van de klep. Zorg dat tenminste de lengte van 1 zakje voorbij de transportrollen ligt.

4. Sluit de klep en de rol wordt automatisch geladen.

5. De knop op de dispenser kleurt groen en geeft op het display weer dat het laden is gelukt.

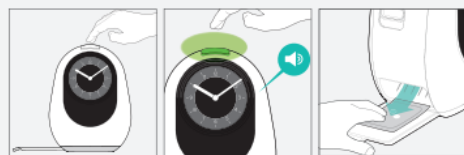
A. Als het laden niet gelukt is, kleurt de knop oranje en wordt dit weergegeven op het display. Probeer dan de rol nogmaals te laden.

B. Bij aanhoudende problemen, belt u Medido support.

Medicatie uitnemen

Vooruitgifte initiëren

Om een toekomstig medicatiemoment uit te reiken, volg onderstaande stappen:



1. Houdt de knop boven op de dispenser ingedrukt totdat de knop groen kleurt en een geluidssignaal te horen is.
2. De uitgifte wordt voorbereid en na enkele ogenblikken valt het zakje met medicijnen op de lade. Dit kunnen ook meer zakjes zijn, afhankelijk van het medicatieschema.



Let op: Bij een toekomstige uitgifte is het zakje minder ver ingesneden dan bij een reguliere uitgifte. Dit om te voorkomen dat de medicatie uit het zakje kan raken.

Zachte medicatiesignaal



Door licht en geluid maakt de dispenser duidelijk dat het tijd is voor medicatie. De knop op de dispenser begint maximaal een half uur voor het geplande medicatiemoment blauw op te lichten en de ring achter de klok licht tegelijkertijd op. De knop en ring lichten steeds feller op tot het geplande medicatiemoment.

Zodra de knop op de dispenser blauw begint te worden is het mogelijk medicatie alvast in te nemen door op de knop te drukken. We noemen deze functie 'zachte medicatiesignaal' deze is ook korter in te stellen.

Aanreiken op gepland medicatiemoment



1. Wanneer het geplande medicatiemoment is aangebroken, klinkt er naast de blauw opgelichte knop en ring ook een geluidssignaal. Druk op de knop om de medicatie aan te laten reiken.
2. De uitgifte wordt voorbereid en na enkele ogenblikken valt het zakje met medicijnen in de lade. Dit kunnen meer zakjes zijn, afhankelijk van het medicatieschema. Wanneer de uitgifte voltooid is, schijnt er een lichtje op het zakje en kan de medicatie worden ingenomen.



Let op: Het is mogelijk medicatie buiten de rol om te programmeren. In het display wordt weergegeven voor welke medicatie de attentie